

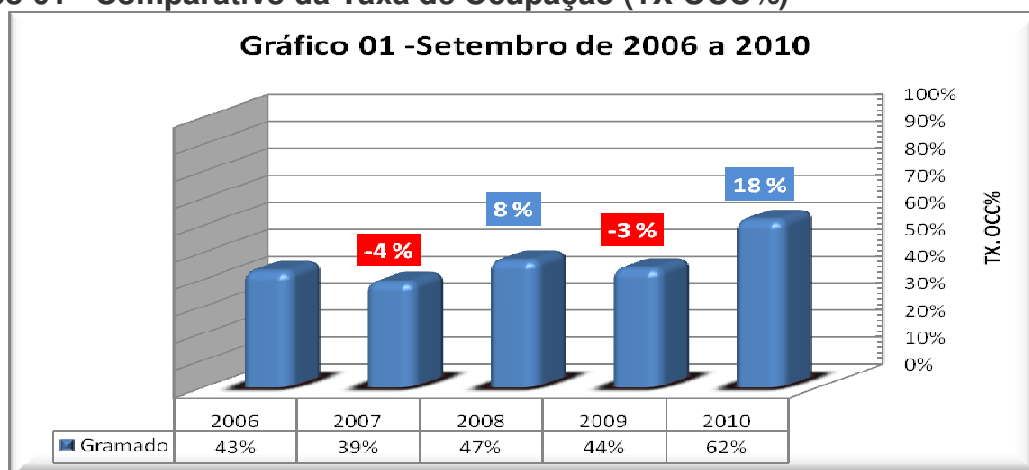
VISÃO HOTELEIRA Setembro/2010

A Visão-Agência de Desenvolvimento da Região das Hortênsias divulga as análises de desempenho da ocupação hoteleira de Gramado no mês de setembro de 2010. Os resultados são do Banco de Dados das Hortênsias, desenvolvido pela parceria GramadoSite/VISÃO/Complexo Educacional FMU de São Paulo, através do seu Departamento de Hospitalidade.

Base dos dados

A leitura desta edição baseia-se em informações disponibilizadas por 11 (onze) meios de hospedagem da categoria “Hotéis/Gramado”, com um total de 585 UHs que representam 15,02% do total de UHs da cidade (de acordo com dados da SETUR Gramado).

Gráfico 01 - Comparativo da Taxa de Ocupação (TX OCC%)

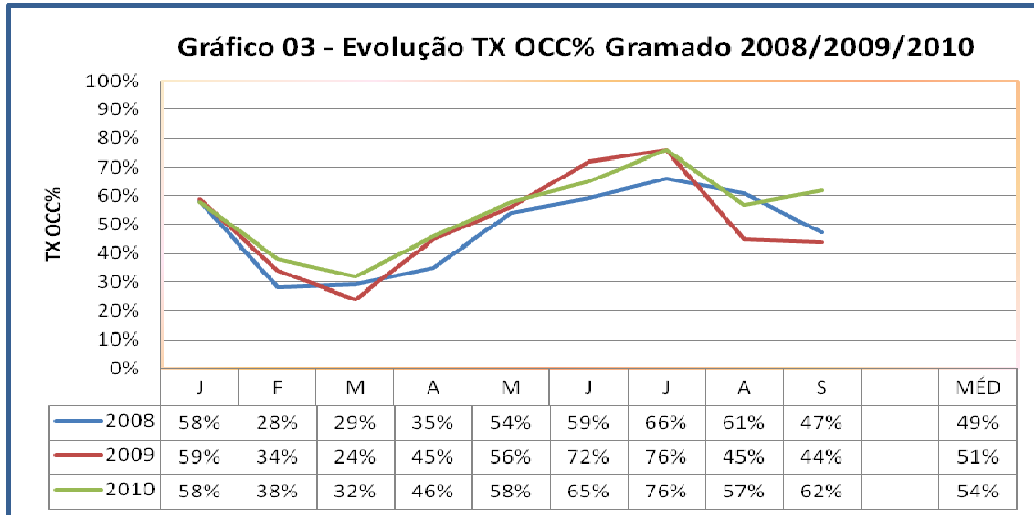


Fonte: GramadoSite.com

Analisando o **gráfico 1**, verificamos crescimento exponencial de 18% sobre igual período do ano anterior. O mês de agosto também teve uma evolução surpreendente em relação a 2009. O crescimento linear desde 2006 está em 4,2% ao ano, índice superior ao PIB. A interpretação destes dados mostra uma reação rápida e vigorosa da economia que reflete no Turismo de lazer e de negócios. Como exemplo são os eventos ocorridos em setembro, de caráter internacional e nacional e na área médica que, proporcionalmente, são os que mais gastam nas cidades de destino. De acordo com dados do CVB de Gramado e Região, ocorreram 16 eventos no total, desempenho 10% superior a setembro/2009. Outro dado que reforça isto é o comércio com o melhor setembro dos últimos nove anos, com faturamento de 14,3 % maior que 2009 e 12,3% acumulado ao longo do ano, de acordo com o IBGE. Este setor reflete os índices positivos nas taxas de emprego e o aumento na renda do trabalhador, lembrando que este segmento é um dos maiores geradores de emprego para mão-de-obra com baixa qualificação. Outro dado que reforça o exposto são a movimentação de passageiros e

vãos nacionais nos aeroportos brasileiros com destaque para Congonhas, Guarulhos e Salgado Filho com elevação de 31,75% comparando igual período de 2009, segundo o Ministério do Turismo.

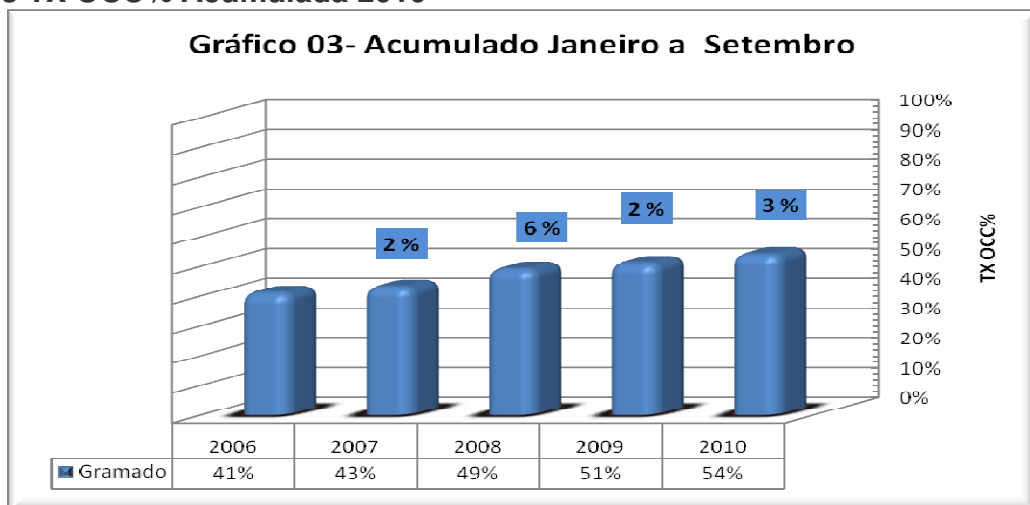
Gráfico- 02 Evolução da TX OCC% Setembro – Gramado de 2008 a 2010



Fonte: GramadoSite.com

O **gráfico 02** demonstra elevação de 3% no acumulado e em 5 meses do ano os índices foram superiores a 2009. O destino Gramado está fixado na memória do turista interno e externo e o que contribui para a imagem positiva são os diversos eventos locais, mas de expressão nacional, como o Natal, Páscoa, Festivais de Cinema e de Turismo, apenas para citar alguns. A Região das Hortênsias possui excelente estrutura de receptivo e, de acordo com pesquisa do MinTur sobre o destino de viagens da população brasileira, 37,8% deseja visitar, pelo menos uma vez a Região Sul, em especial a Serra pelos atrativos: gastronômico, paisagens e cultura local. De acordo com pesquisa realizada pelo MinTur e FGV sobre os hábitos do comportamento do turista, 24,5% associa Turismo com divertimento e entretenimento e 11,5% com belezas naturais e local bonito. A Região preenche esta expectativa do turista interno. Ainda na mesma sondagem, 80% disse viajar nas férias e 66,8% nos finais de semana prolongados. Mais um dado que estimula o crescimento da movimentação turística foram as exportações do agronegócio com alta de 9,8%, um recorde para o período.

Gráfico 03 TX OCC% Acumulada 2010



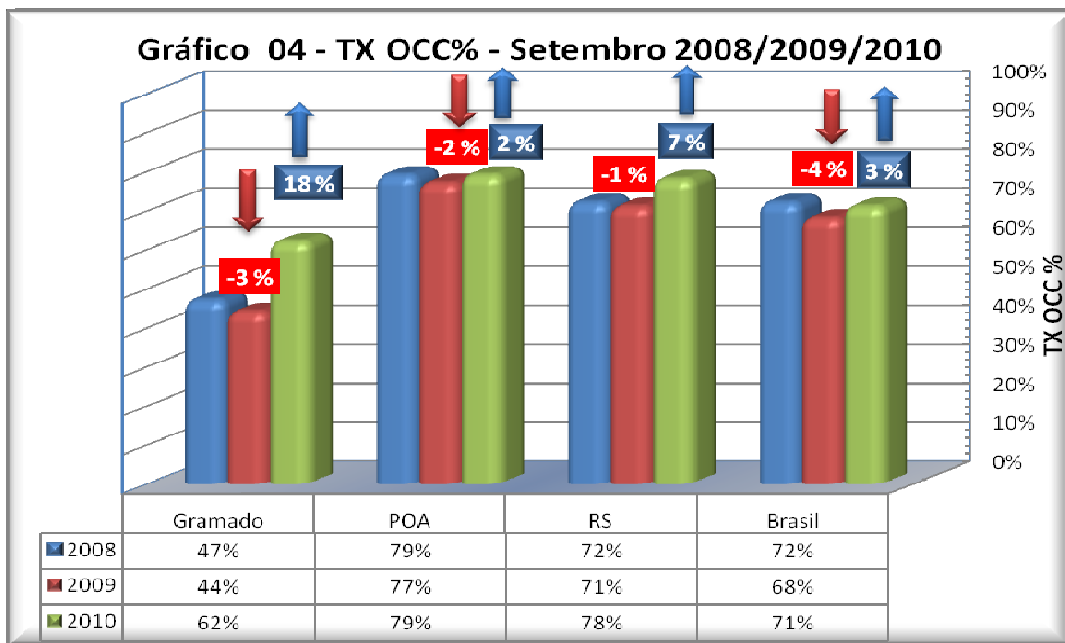
Fonte: GramadoSite.com

O **Gráfico 03** demonstra que a evolução na TX OCC% ao longo destes 04 anos foi 3,26% linear, um índice respeitado, lembrando que neste período passamos por diversas variações (interna e externa) na economia. Mais uma vez, os indicadores reafirmam que a condução das ações para aumentar a visibilidade de Gramado está correta. Somados a isto estão os fatos da Região das Hortênsias ter sido incluída como apoio para a copa de 2014 e a avaliação do MinTur de incluir Gramado nos 65 municípios indutores de desenvolvimento através do Turismo. Estes fatos sozinhos já são representativos.

Nos últimos 7 anos, o Turismo cresceu 22%, índice superior ao ritmo da economia que elevou em 19, 3% o PIB. Mas, a contribuição do setor para a economia foi de 3,6% .

A leitura deste dado sinaliza um segmento forte a ser explorado e que as diversas ações dos governos das três esferas para ampliar o Turismo interno tem dando certo. Não podemos esquecer os incentivos para melhor idade e o aporte nas cidades sedes da copa de 2014.

Gráfico 04 - Comparativo da Taxa de Ocupação (TX OCC%)



Fonte: GramadoSite.com e F.O.H.B.

O **gráfico 4**, aponta mais uma vez para forte recuperação dos hotéis analisados pela Agência Visão na comparação com as demais praças estudadas. Todas tiveram aumento nas taxas de ocupação, embora menores que Gramado., embora as outras praças possuam forte demanda e vocação para o Turismo de negócios e boa estrutura para este receptivo. Segundo o Ministério do Planejamento, junto com o Banco Central, a economia deve crescer no mínimo 7,5% este ano (e estes órgão costumam ser conservadores nas suas análises). O ritmo da expansão está sendo demonstrado nas taxas de ocupação dos hotéis, de ocupação de assentos em vôos nacionais bem como na capacidade da indústria que está operando em 75% .

Como o Brasil saiu rapidamente da crise e o consumo de energia passou a crescer 12% ao ano , os fabricantes globais voltaram para o país.

Os pontos de alerta são: a taxa de juros alta que inibe investimentos internos e a tomada de crédito para compras de bens e serviços, e o Real valorizado frente ao dólar devido a entrada de investimentos externos e compra das ações da Petrobras. Estes elementos favorecem as viagens turísticas ao exterior e dificultam a entrada de estrangeiros que, devido aos valores do câmbio, voltam-se às praias da América Central e Caribe.

Segundo especialista do setor de economia, independente do mandatário que ocupar a presidência, a condução da economia brasileira permanecerá a mesma, sendo hoje a 8º potência econômica e a previsão modesta para os próximos cinco anos é que alcance a 5º posição.

Todos estes fatores, juntos, refletem na alta ocupação dos hotéis, devido a necessidades dos executivos viajarem para expandir os negócios e aproveitar o tempo livre para descansar e curtir as belas paisagens do nosso país.

Glossário: UHs= Unidades Habitacionais Hoteleiras; TX OCC%= Taxa de Ocupação Hoteleira; SETUR= Secretaria de Turismo; FGV= Fundação Getúlio Vargas; PIB= Produto interno Bruto; CVB= Convention and Visitors' Bureau.;IBGE= Instituto Brasileiro de Geografia e estatísticas

Fontes dos dados: Gramadosite.com e FOHB (Fórum das Operadoras Hoteleiras do Brasil)

Elaboração desta edição: FMU/SP: Carlos Sabato Dell'Aglio- Hoteleiro, Pós-Graduado em Gestão de Negócios, pesquisador e coordenador; VISÃO AD-RH: Sandra Ferrapontoff Lemos-Mestre em Turismo e Hotelaria, revisão, editoração e distribuição.