

VISÃO HOTELEIRA

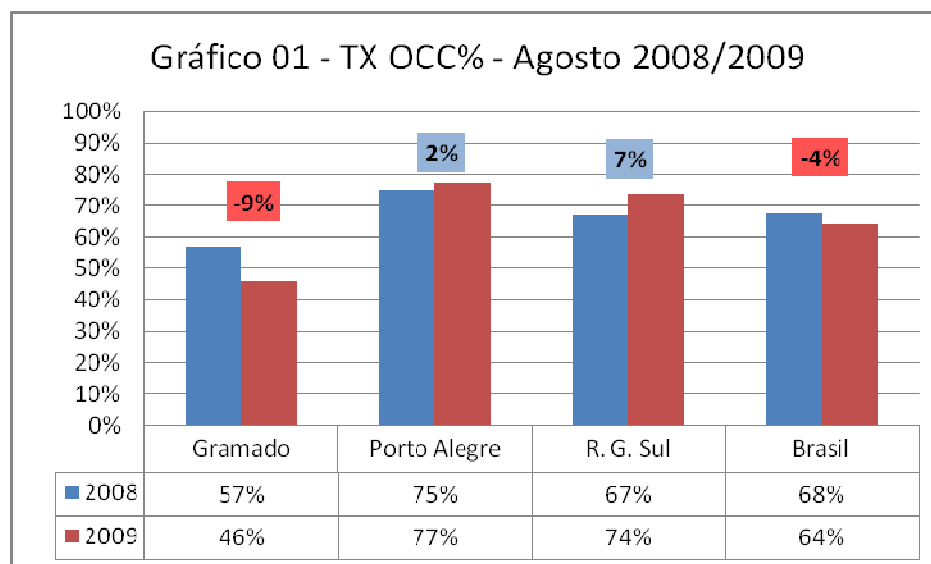
Agosto de 2009.

A Visão - Agência de Desenvolvimento da Região das Hortênsias divulga as análises de desempenho da ocupação hoteleira de Gramado no mês de agosto de 2009. Os resultados são do Banco de Dados das Hortênsias, desenvolvido pela parceria GramadoSite/VISÃO/Complexo Educacional FMU de São Paulo, através do seu Departamento de Hospitalidade.

Base dos dados

Esta edição baseia-se em informações disponibilizadas por 13 (treze) meios de hospedagem da categoria “Hotéis/Gramado”, com um total de 882 UHs que representam 22,65% do total de UHs da cidade (de acordo com dados da SETUR Gramado).

Comparativo da Taxa de Ocupação (TX OCC%)



Fonte: GramadoSite.com e FOHB

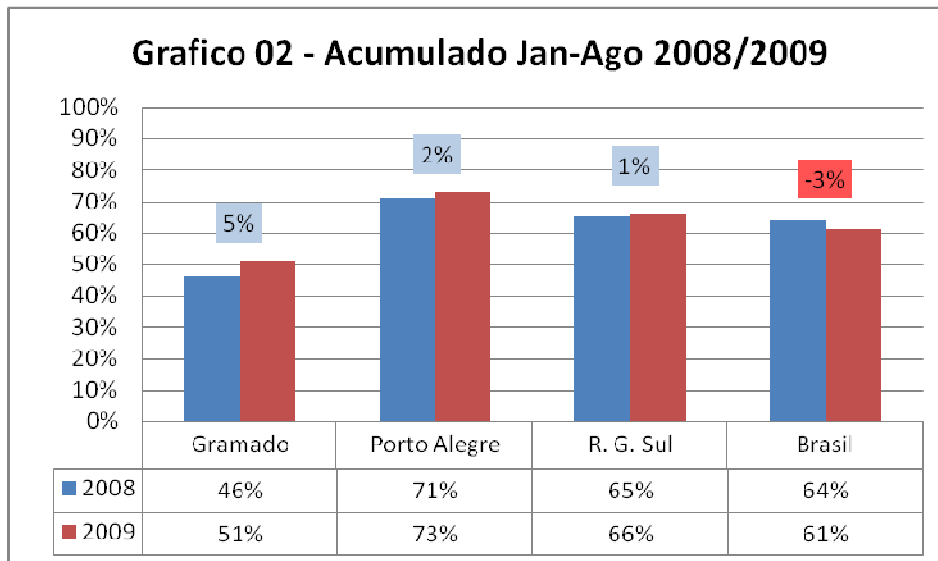
De acordo com os dados da FGV/IBGE referente ao período de jan/ago de 2008, a economia nacional obteve uma evolução singular de 9% do PIB, o que implica em uma sustentação da renda *per capita*.

Entretanto, o mês de ago/2009 ainda reflete os efeitos da retração da economia mundial, afetando internamente os setores de serviços e indústria, ocasionando a paralisação na contratação e a dispensa da massa trabalhadora.

Muito embora o inverno tenha sido generoso nesse mês, cuja temperatura permaneceu abaixo da média histórica das últimas décadas, tal fator não foi suficiente para incentivar o turismo interno na região de Gramado, enquanto os números do município de Porto Alegre não demonstram qualquer desaquecimento nas atividades

econômicas. Tal fato é confirmado pelo crescimento da taxa de ocupação dos hotéis de Porto Alegre no turismo de negócios. (**Gráfico 01**).

Comparativo de TX OCC% Acumulada no Ano

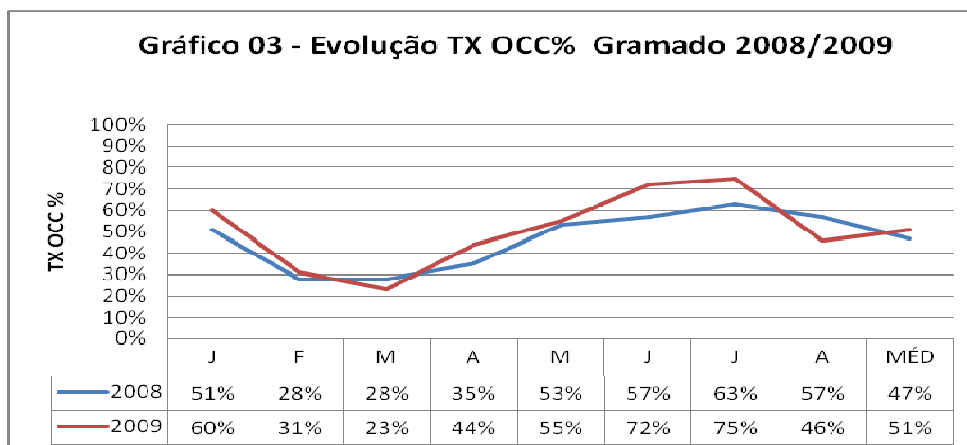


Fonte: GramadoSite.com e FOHB

O **Gráfico 02** confirma que, apesar da atipicidade no mês de agosto deste ano, a série histórica de evolução do período de 2007 com 44% e, 2008 com 48,5%, a crise econômica mundial não gerou impacto negativo na atividade de serviço nos hotéis analisados. Ao contrário, Gramado vem se destacando diante das taxas de ocupação dos mercados analisados de Porto Alegre, Rio Grande do Sul e do Brasil, ficando com média superior nesse segmento hoteleiro.

De acordo com os dados da Infraero, os vôos partindo e chegando a Porto Alegre apresentaram um crescimento de 10% no período analisado, enquanto que os vôos nacionais de maior circulação como Congonhas, no mesmo período, tiveram um decréscimo de 15%. Um dos fatores que sinalizam a retração do setor hoteleiro no cenário nacional é o encolhimento em 10% nos vôos internacionais.

Evolução da TX OCC% Gramado 2008/2009



Fonte: GramadoSite.com e FOHB

De acordo com a equipe de analistas do Complexo Educacional FMU, o **Gráfico 03** vem confirmando a evolução das taxas de ocupação média, apesar de agosto de 2009 ter sido inferior ao mesmo período de 2008. Entretanto, o cenário econômico internacional vem demonstrando o final da instabilidade financeira. Há dados que contribuem para isso: o crescimento da China em mais de 7%, os investimentos maciços desse país no setor de geração de energia e na indústria de transformação em economias emergentes e, também, os países mais ricos cessaram ou reduziram as demissões.

No cenário nacional, segundo alguns analistas, o saldo até o final de 2009 será positivo. Alguns fatos atestam esta pujança: a economia saiu fortalecida após a crise, os incentivos dados pelo governo durante aquele período reverteram a curva de declínio do PIB e a certificação do Brasil por parte das três principais agências mundiais de investimentos.

No entanto, um grau de alerta é o dólar. Caso se estabilize abaixo de R\$ 1,90, deverá incentivar a saída de brasileiros com destino ao exterior, além de tornar o cenário nacional para o visitante estrangeiro um destino caro em comparação ao Caribe, por exemplo.

Glossário: UHs= Unidades Habitacionais Hoteleiras; TX OCC%= Taxa de Ocupação Hoteleira; PIB= Produto Interno Bruto; FGV= Fundação Getúlio Vargas; IBGE= Instituto Brasileiro de Geografia e Estatística

Fonte: Gramadosite.com e FOHB (Fórum das Operadoras Hoteleiras do Brasil)

Elaboração: Alessandra Arantes Sutti (Analista), Carlos Sabato Dell'Aglio (Pesquisador e Coordenador do Projeto), Joice Chan de Oliveira Marins (Analista) do Centro Universitário FMU/SP e Sandra Ferrapontoff Lemos da VISÃO AD-RH.